

## CUZANCE

### Des restaurateurs Bretons ont choisi la truffe Quercynoise



De g à d, Julien Pele, Sylvain Guillemot, Luc Mobihan, Miné Martinez, Delphine Vigne, Jacques Faby, Nadine Pipereau, Mr le Proviseur du Lycée de Souillac

Depuis maintenant trois ans, plusieurs restaurateurs Bretons, grands Chefs de surcroît dont trois d'entre eux sont « étoilés » au guide Michelin, font le déplacement dans notre région pour s'approvisionner en truffes d'une part et en différents produits régionaux d'autre part.

Lors de chaque visite, ils ne manquent pas de faire une halte chez leurs amis Pierre et Nadine Pipereau à Cuzance.

Cette année, les « Chefs » venaient de la région de Rennes comme David Bichevry, Sylvain G, Jacques Faby et de Saint-Malo comme Julian Pekle, Luc Mobihan.

## EN VILLE

### Précisions

Concernant l'article paru dans la Dépêche du Midi, le 25 janvier 2010 sous le titre « Une nouvelle salle polyvalente annoncée dans les Chantiers 2010 », nous devons, afin d'éviter toute confusion, apporter la précision suivante, comme il est dit dans le texte de l'article : « Pour 2010, un gros projet est à l'étude, celui d'une salle polyvalente... ». Ce projet va donc être étudié cette année mais ne sera pas forcément construit dans les douze mois à venir.

## CRESENSAC

### Deux œuvres d'art à Cressensac

La conservation des antiquités et objets d'art a en charge la protection, la surveillance et la restauration des objets mobiliers classés ou inscrits parmi les Monuments historiques. À Cressensac, deux objets sont actuellement inscrits ou en cours d'inscription à l'inventaire des Monuments historiques : le tableau de l'église Saint-Barthélemy, l'appartenance de l'immaculée conception, donné par l'empereur en 1858 et le corbillard, actuellement entreposé dans une remise municipale et en très bon état de conservation.

Le conservateur des antiquités et objets d'art du Lot suit également de très près les projets de sauvegarde et de mise en valeur du patrimoine entrepris par l'association Sendiers et Patrimoine, en particulier leur travail sur le château de Tersac ainsi que la fontaine de Chaum.

## GRAMAT

### Communauté de communes : une participation sans enthousiasme

Les élus de la communauté de communes de Gramat se sont réunis mercredi dernier pour discuter, entre autres, de la constitution des ateliers dans le cadre du Schéma de Cohérence des Aménagements, Équipements et Services (SCAES).

Déjà à propos de ces réunions Roland Puech a fait part de difficultés de participation pour les élus qui exercent une activité professionnelle, si les horaires sont fixés dans les heures ouvrables. « La stratégie n'est pas encore décidée », précise le président André Vernande. Quant au rôle de ce SCAES « ce n'est pas clair pour tout le monde ». « Il y a des grandes lignes sans rien derrière » entend-on autour de la table.

Beaucoup d'élus se sont interrogés sur le rapport « Objectif 2020 » conduit par le conseil général.

## LAÉROPORT, LE FIL ROUGE

« Il ne faut pas tout refaire et tout remettre à plat... »

Territoire. Parisiens et opposants du fuseau nord entre Saint-Michel-de-Bannières et l'A20 affûtent leurs arguments.

# Désenclavement routier : la pression monte

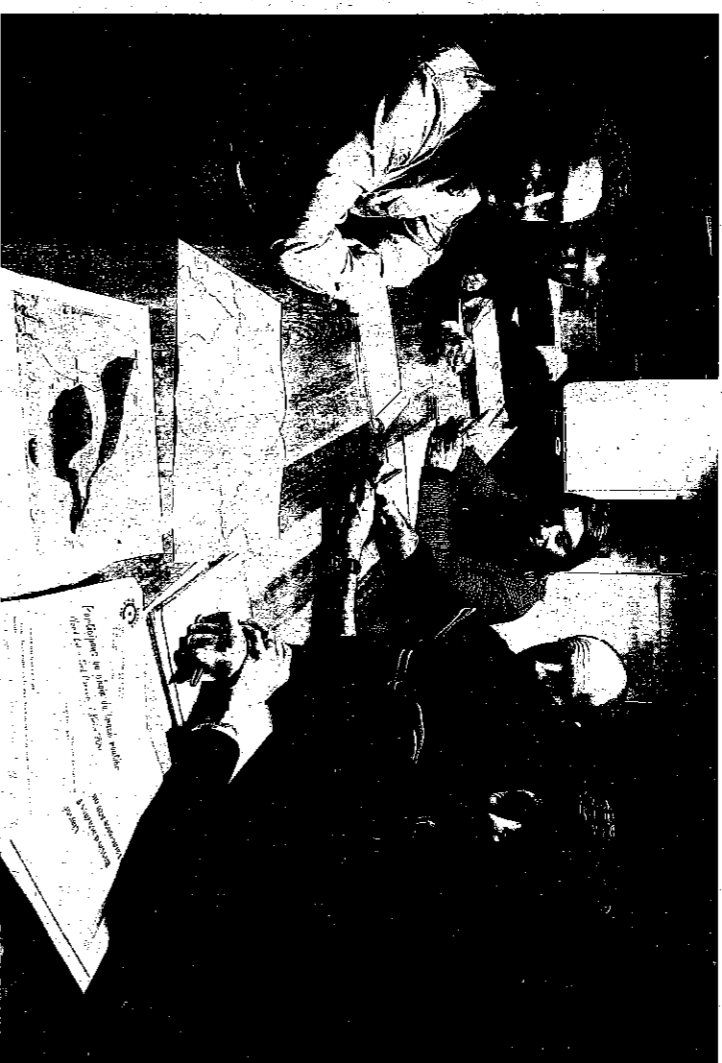
Le monde en convient : il y a urgence à désenclaver le nord du Lot. Un dossier longtemps aux allures de serpent de mer mais qui a trouvé une accélération ces mois derniers, avec la mise en place d'une concertation entre les deux conseils généraux du Lot et de la Corrèze, dirigée aux élus, associations, organismes consulaires...

Il s'agit de plancher sur un itinéraire reliant Saint-Michel-de-Bannières à l'A20. Au départ, six fuseaux étaient en lice. Aujourd'hui, il en reste deux majeurs, sur des périmètres toutefois larges : le fuseau nord (dont le débouché sur l'A20 se situerait sur un barreau entre Nespol et Noailles) et le fuseau sud (débouchant à Gignac ou à proximité).

Au fur et à mesure que le dossier avance, les esprits s'échauffent. Premier coup de grison, mi-décembre avec — juste avant un atelier technique — la présentation d'une étude (« Le raccourciement du bassin de Biars-Bretenoux à l'A20 : une impérieuse nécessité ») réalisée par la CCI de Brive et conduisant à l'opportunité du fuseau nord, sur la base de cinq critères (l'infrastructure la plus rapide, la plus directe, la moins onéreuse pour les utilisateurs, desservant au mieux les intérêts des territoires considérés, connectée à l'aéroport Brive-Vallée de la Dordogne, en cohérence avec un éventuel contournement sud de l'agglomération de Brive).

Réplique immédiate de l'association Turenne Environnement, tant sur la forme (« une pression impudente » sur le processus de démocratie participative) que sur le fond contestant les chiffres, le périmètre d'étude et les arguments de la CCI de Brive. Pour l'association, la dimension environnementale n'est pas assez prise en compte, un amalgame est fait entre le désenclavement

ment des poids lourds qui existe bien et celui des voitures qui n'existerait pas. Fustigeant l'expansionnisme briviste, Turenne Environnement accuse par ailleurs la CCI de Brive de servir en priorité les intérêts d'Andros, premier employeur du bassin de vie.



L'association Accès Ciblé est favorable au fuseau nord. Photo DDM, B.-H.-S.-P.

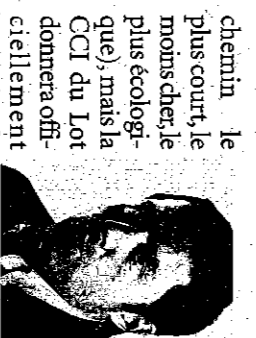
## LES CRANTES

Créée en octobre dernier, l'association « Accès Ciblé » (association pour le développement et le désenclavement durable du bassin économique nord-Lot sud Corrèze), favorable au fuseau nord, réagit à son tour. Et s'il traillait lui-même chez Andros, le président Serge Lansky met d'abord en avant les 350 adhérents de l'association (usagers de la route, particuliers et professionnels) dont près de 60 entreprises : « Le nord du Lot est tourné vers Brive. Le fuseau sud priverait la grande majorité des 42 000 habitants du raccourci ».

# Nespouls : « La population ne se laissera pas faire »

une urgence. L'étude que nous avons produite montre que le fuseau nord est le plus opportun. Nous avons seulement donné un avis. La CCI est là pour défendre l'économique. Je défends de la même manière le commerce de proximité. Le chemin le plus court serait de 13 km, vers la portion d'autoroute qui est gratuite jusqu'à Vierzon, ce qui ne marquerait pas d'intérêt, à proximité de l'aéroport Brive-Vallée de la Dordogne. Cela constituerait aussi une pénalité pour le territoire. Un raccourciement vers l'A20 n'écarte pas la nécessité d'une réflexion sur le ferroviaire et le ferroutage. Un débat important à ouvrir vite ».

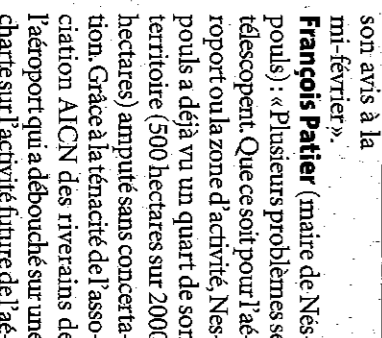
Thomas Charvard (président de la CCI du Lot) : « Il ne faut pas se précipiter. Nous étudions actuellement les différents dossiers... »



La population ne se laissera pas faire. La forêt de Turenne serait coupée en deux. La solution de Noailles n'est pas possible en raison des chaumes-souris du gouffre de Lafage. Le demi-échangeur de Gignac est une solution avec le moins d'impact, via une déviation de Martel. Dans tous les cas, quel que soit l'itinéraire définitif, le cabinet EGIS a conclu à un gain de temps de 5 à 10 minutes par rapport au réseau existant. Je ne vois pas pourquoi le Lot ne choisit pas Gignac, hormis la nécessité de faire cotiser le conseil général de la Corrèze ».

B.-H.-S.-P.

Jean-Louis Nesti (président de la CCI de Brive) : « Nous ne voulons pas nous laisser faire par les Parisiens et opposants du fuseau nord entre Saint-Michel-de-Bannières et l'A20 affûtent leurs arguments. Désenclavement routier : la pression monte ».



Demain 29 janvier, le comité de suivi doit présenter une synthèse des travaux en ateliers technique, socio-économique et environnemental, ainsi que l'étude sur les six tracés en lice. Le conseil général du Lot décidera de l'itinéraire définitif à la fin de l'année. Même si la concertation préalable vise à réduire les frictions en matière de procédure contentieuse et de recours administratifs, ces derniers ne peuvent être écartés. Ce qui rallongerait d'autant les délais pour réaliser le raccourciement à l'A20, y compris pour le nord du Lot et le sud Corrèze et dont tous les acteurs s'accordent à reconnaître comme essentielle.

**WANN**  
VEHICULES NEUFS  
PEUGEOT  
ET OCCASIONS  
MELLIERS  
VOYEUR  
POUR 2010  
BETEMOUX AUTOMOBILES